



جمهورية العراق / وزارة النفط

مرفق رقم (1) شركة مصافي الجنوب (شركة عامة)

العدد : 194
التاريخ : 2024 / 4 / 23

هيئة المواد
قسم العقود والمشتريات / شعبة الشراء المباشر

م / اعاده اعلان طلبية شراء (2023/5147)

- تعلن شركة مصافي الجنوب (شركة عامة) طلبيات شراء كما في ادناه فعلى الراغبين بالتجهيز التقديم على الطلبيات المعنونة سحب استمارة العروض وكذلك الشروط والمواصفات واي مرفقات اخرى وأملانها (سعر المفرد والمجموع رقما وكتابة مع تثبيت التاريخ وكذلك التوقيع والختم الحي على استمارة العروض وكذلك الشروط والمواصفات وكافة المرفقات) ويرفق مع العرض المستمكات البيانات ادناه:
- 1-نسخة حديثة مصورة من هوية غرفة التجارة بالنسبة للمكاتب.
 - 2-نسخة مصورة من هوية تصنيف بالنسبة للشركات.
 - 3-نسخة مصورة من هوية الأحوال المدنية أو البطاقة الوطنية. للمدير المفوض
 - 4-نسخة مصورة من بطاقة السكن.
 - 5- تزويدنا بعنوان كامل ودقيق للمجهز او الشركه واقرب نقطه داله ورقم الهاتف.
 - 6-تقديم هوية ضريبية نافذة المفعول عند تقديم العروض وكذلك عند صرف المستحقات
 - 7-يلتزم مقدمي العروض من القطاعين (العام والخاص) بتقديم حساب IBAN المصرف الخاص بالمجهزين لغرض صرف المستحقات وتحصيل المجهزين العمولة (عمولة التحويل).
- يتم وضع العروض والتمسكات والبيانات اعلاه في مغلف ويغنون الى شركة مصافي الجنوب / قسم العقود والمشتريات ويثبت عليه المعلومات التالية :-
- أ- رقم الطلبية وتاريخها .ب- موضوع الطلبية .ج- تاريخ الغلق.
 - د- أسم الشركة المقدمة مع الختم على طرفي المغلف .
 - و- مراجعة مقر الشركة الكائن في الشعبة / استعلامات الشركة الخارجية لغرض تسليم العروض في الصناديق المخصصة علما اخر موعد لتسليم العروض قبل الساعة الثانية عشر ظهرا من يوم الغلق .
 - 8- في حالة قيام الشركات او المكاتب بأي عملية فساد او احتيال او تواطى سوف تلغى الاستمارة المقدمة ويتم إيقاف التعامل مع تلك المكاتب او الشركات ويتم اتخاذ كافة الاجراءات القانونية بحقهم .
 - 9- في حالة مصادفة يوم الغلق عطلة رسمية وعدم وجود دوام لأي سبب كان يؤجل موعد الغلق الى اليوم الذي يليه .
 - 10- يكون تواجد لجنة استلام العروض ايام (الاحد - والثلاثاء - والخميس) من كل اسبوع
 - 11- اعتبار تاريخ التبليغ عن طريق الايميل بداية فتره التجهيز على الإحالة
 - 12- يكون تفريغ المواد داخل المخازن الشركة (واصله داخل المخزن) مع العمال
 - 13- بإمكان المجهزين المخولين الراغبين في الحضور اثناء عملية س حب وفتح العروض الحضور الى مقر الشركة بعد الساعة 12 ظهرا ليوم الغلق .

ت	رقم الطلبية	المواد المطلوبة	تاريخ الغلق
1	2023/5147	تأهيل واجهه بنايه التكرير الثابتة وحسب استمارة العروض المرفقة	2024/5/5

مدير قسم العقود والمشتريات

باسل فاضل نقي

نسخة منه الى :-

قسم تقنية المعلومات لغرض النشر بالموقع الالكتروني ...مع التقدير

قسم العقود والمشتريات/ شعبة الشراء المباشر ...مع الاوليات

قسم العقود والمشتريات/ شعبة المتابعة ... للعلم لطفا

لجنة استلام العروض ... للعلم لطفا

مسؤول شعبة الشراء المباشر

حسين عمران حالوب

حسين جاسم لهويد حمازن

السادة

المحترمين

تاريخ تنظيم الاستمارة : 2024/4/23

ترغب الشركة شراء المواد المدرجة ادناه راجين تثبيت الاسعار الفقرات المتوفرة و اعادة الطلب موقع من قبلكم قبل نهاية الدوام الرسم ليوم ملاحظة/ في حال تجاوز مبلغ الاحالة عن 50,000,000 دينار فقط خمسون مليون ،دينار يتوجب تنظيم عقد مع الشركة يتضمن تقديم المستمسكات المطلوبة وفق تعليمات تنفيذ العقود الحكومية رقم 2 لسنة 2014 يرفق مع العرض نسخة من هوية غرفة التجارة مع الهوية الضريبية نافذة

ت	الموصفات	الكمية المطلوبة	المنشأ المطلوب	سعر المفرد بالدينار		الملاحظات
				رقماً	كتابة	
1	تأهيل واجهه التكرير الثانية					
	وحسب المواصفات المرفقة					

- ملاحظة/ مدة نفاذية العرض لا تقل عن ثلاث (3) اشهر
- يمنع الحك و الشطب و التصحيح بالاستمارة
- يعلق و يختم الظرف من قبل المجهز

اسم المجهز :
توقيع المجهز:
التاريخ :
ختم المجهز :



يتبع لطفا (2-1)

طلبات تنفيذ الاعمال

1. يلتزم مقدم العطاء الذي تحال عليه الطلبية بتنفيذ الاعمال المحددة مواصفاتها والمنشأ في استمارة طلب الاسعار المرفقة والذي يعتبر جزء لا يتجزأ من هذه الطلبية كما ويلتزم بأن تكون كافة المواد جديدة وغير مستعملة الا اذا ورد غير ذلك .
2. تدون اسعار العطاء بالعدد رقماً وكتابة ويكون سعر الوحدة لكل فقرة كما هو مدون في استمارة طلب الاسعار دون تغيير او تعديل ويجب ان تكون الشروط واستمارة الاسعار موقعة ومختومة من قبل مقدم العطاء وفي حالة الاختلاف السعر رقماً وكتابة يعتمد السعر كتابة .
3. لا يجوز الحك او الشطب في استمارة طلب الاسعار وكل تصحيح في الاسعار او غيره يجب اعادة كتابته رقماً وكتابة والتوقيع والختم اذاه .
4. يلتزم مقدم العطاء الذي تحال عليه الطلبية بتنفيذ الاعمال المطلوبة خلال () يوم من تاريخ استلام موقع العمل وبعبكسه فإنه يتحمل الغرامة التأخيرية يتم احتسابها لاحقاً حسب المعادلة (مبلغ الطلبية / مدة العقد 10%) على ان لا يتجاوز مجموع الغرامات التأخيرية عن (10%) من قيمة الطلبية وفي حالة التجاوز يحق للشركة تنفيذ الطلبية على حساب المقاول .
5. يتم تسليم المواد بعد فحصها من قبل لجنة فنية مختصة في شركتنا تؤيد صلاحيتها للعمل واذا ظهر عدم صلاحيتها او عدم مطابقتها للمواصفات المطلوبة يلتزم المجهز بتبديل هذه المادة وبنفس المواصفات المطلوبة ولا يترتب على ذلك اي فترة اضافية .
6. يتم توقيع محضر الاستلام النهائي من قبل لجنة الاستلام عند انتهاء فترة الضمان ان وجدت .
7. يتم صرف مستحقات المجهز وفق المواصفات والشروط المطلوبة وموافقة لجنة الاستلام النهائي عليها .
8. الشركة غير ملزمة بقبول اوطاً العطاءات.
9. يلتزم مقدم العطاء بتثبيت عنوانه ورقم هاتفه والبريد الالكتروني والتوقيع على كافة الشروط وجداول الطلبية والمخططات.
10. يحق للشركة اهمال اي عطاء لا تتوفر فيه الشروط المطلوبة كما يحق لها الغاء الطلبية دون تحمل اي تبعات مالية او قانونية .
11. في حالة تجاوز مبلغ الاحالة 50000000 مليون يتم توقيع عقد ويتم تقديم كفاءة حسن الاداء البالغة 5% من مبلغ الاحالة من مصرف عراقي معتمد .

اطلعت على الشروط اعلاه



الاسم :
العنوان الكامل:

رقم الهاتف :

التوقيع :

: EMAIL

تأهيل واجهة بناية التكرير الثانية					
ت	فقرات العمل	الوحدة	الكمية	سعر المفرد	السعر الكلي
	الاعمال المدنية				
1	تجهيز المواد والمعدات والعمال والقيام بتنظيف وتسوية الطبقة الخارجية للموقع بصورة عامة لتكون بمستوى واحد كافة ما يتطلبه العمل وحسب المخططات و المواصفات القياسية وتوجيهات المهندس المشرف	م ²	232		
2	تجهيز المواد والمعدات والعمال والقيام بتنظيف كافة الاسطح الخارجية ومعالجة التشققات وعزل البروزات (البيجات) بالمواد العازلة للرطوبة (الايزوكام درجة اولى سمك 5 ملم بدون اظهار اي حافات من الخارج) مع كافة مايتطلبه العمل وحسب المخططات والمواصفات القياسية وتوجيهات المهندس المشرف	م ²	220		
3	تجهيز المواد والمعدات والعمال والقيام بعمل القرميد الفخاري منشأ تربي درجة اولى للبنية الرئيسية والممر المسقف الجديد باستخدام هيكل من الحديد المغلون مثبت جيداً مع كافة مايتطلبه العمل وحسب المخططات والمواصفات القياسية وتوجيهات المهندس المشرف	م ²	220		
4	تجهيز المواد والمعدات والعمال والقيام بعمل قواطع مزججة من مقاطع الحديد المغلون المربع قياس 6*4 انج وسمك 3 ملم واطارات الالمنيوم لتثبيت الزجاج الحراري المقسى مضاد للكسر (يستخدم في تغليف واجهات الابنية) من النوع الثقيل سمك 6 ملم شاملا السعر اعمال التثبيت واللحام والصبغ من اجود الانواع مع كافة مايتطلبه العمل وحسب المخططات والمواصفات القياسية وتوجيهات المهندس المشرف	م ²	75		
5	تجهيز المواد والمعدات والعمال والقيام بعمل ممشى خارجي من الشتاكر المرمري المحلي درجة اولى ناجح بالفحوصات المخبرية، مع كافة ما يتطلبه العمل من أعمال الدفن والحدل الجيد والتثبيت باستخدام سونة الاسنت حسب المخططات والمواصفات القياسية وتوجيهات المهندس المشرف	م ²	120		
6	تجهيز المواد والمعدات والعمال والقيام بتكسير ورفع السيراميك الارضي والجداري في كل من المجموعتين الصحيحتين مع رفع حوض السيراميك الموجود داخل الحمام وازالة مونة الاسمنت القديمة شاملا السعر كافة ما يتطلبه العمل حسب المخططات وتوجيهات المهندس المشرف، مع ربي الانقاض في الاماكن المحددة من قبل الشركة.	م ²	200		



م. ك. ك. ك.
2/11

ت	فقرات العمل	الوحدة	الكمية	سعر المفرد	السعر الكلي
7	تجهيز المواد والمعدات والعمال والقيام بتغليف الجدران للمجاميع الصحية بالسيراميك الاسباني المنشأ ناجح بالحوصات المخبرية، باستخدام مونة الاسمنت المقاوم للاملاح شامل السعر كافة ما يتطلبه العمل حسب المخططات والمواصفات القياسية وتوجيهات المهندس المشرف	م ²	200		
8	تجهيز المواد والمعدات والعمال والقيام بتطبيق ارضيات المجاميع الصحية بالسيراميك الاسباني المنشأ الخاص بالارضيات (Anti-Sliding) الناجح بالحوصات المخبرية، باستخدام مونة الاسمنت المقاوم للاملاح شامل السعر كافة ما يتطلبه العمل حسب المخططات والمواصفات القياسية وتوجيهات المهندس المشرف	م ²	50		
9	تجهيز المواد والمعدات والعمال والقيام برفع السقوف الثانوية الموجودة في المجموعتين الصحيتين مع كافة الهياكل الحديدية والتركيب والمفاتيح والمأخذ الكهربائية والمفرغات وكافة الملحقات وتسليمها للشركة في المكان الذي يحدده المهندس المشرف ثم القيام بتجهيز ونصب سقف ثانوي جديد من النوع المعدني الخاص بالامانات من منشأ تركي، شامل السعر كافة ما يتطلبه العمل حسب المخططات والمواصفات القياسية وتوجيهات المهندس المشرف	م ²	50		
10	تجهيز المواد والمعدات والعمال والقيام بتركيب خلاط دوش وكليات التصريف كليات التصريف للحمامات بنوعيات ممتازة من منشأ تركي شامل السعر ربط المجاري والبالوعة وكافة التأسيسات المائية وكل ما يتطلبه العمل حسب المخططات والمواصفات القياسية وتوجيهات المهندس المشرف	عدد	3		
11	تجهيز المواد والمعدات والعمال والقيام بتركيب المقاعد الشرقية بنوعيات ممتازة من منشأ تركي شامل السعر ربط المجاري والتجهيز وتركيب خزان الطراد مع كافة تأسيساته المائية وكل ما يتطلبه العمل حسب المخططات والمواصفات القياسية وتوجيهات المهندس المشرف	عدد	3		
12	تجهيز المواد والمعدات والعمال والقيام بتجهيز مغسلة من النوع المعلق منشأ تركي مع الخلاط من النحاس المطلي بالكروم من منشأ اوري مقاوم للبكتيريا، شامل السعر كافة تأسيسات الماء والمجاري مع بالوعة كروم وسداد لفتحة التصريف ومن اجود الانواع ومن نفس المنشأ بموحسب المخططات والمواصفات القياسية وتوجيهات المهندس المشرف	عدد	6		
13	تجهيز المواد والمعدات والعمال والقيام بتركيب خلاطات مع شطافات داخل التواليت من النوع المقاوم للتآكل والبكتيريا من منشأ تركي وبأجود الانواع شامل السعر اعمال الربط الحار والبارد وكافة الملحقات حسب المخططات والمواصفات القياسية وتوجيهات المهندس المشرف	عدد	4		



11/1/2011

ت	فقرات العمل	الوحدة	الكمية	سعر المفرد	السعر الكلي
14	اعمال الموقع المجاوز للبناء				
15	تجهيز المواد والمعدات والعمال والقيام بتجهيز احواض نباتات (سنادين كونكريتية مسبقة الصب مسلحة بال BRC) بابعاد (70*70) وارتفاع (60) سم مع الشتلات اوالتربة الزراعية والتسميد الملائم وحسب اختيار الجهة المستفيدة وحسب المخططات المواصفات القياسية وتوجيهات المهندس المشرف وكما في المخططات المرفقة	عدد	72		
16	تجهيز المواد والمعدات والعمال والقيام باكساء المناطق المحددة في المخططات بطبقة من الحجر المكسر الملون منشأ تركي درجة أولى ناجح بالفحوصات المختبرية، وحسب المخططات المواصفات القياسية وتوجيهات المهندس المشرف وكما في المخططات المرفقة	م ²	1200		
الاعمال الكهربائية					
1	تجهيز ونصب وتثبيت تراكيب أناره LED 30 واط يثبت في السقف لإنارة المجموعة الصحية	عدد	14		
2	تجهيز ونصب وتثبيت مفرغات هواء قياس 10 انج للحمامات كاملة مع كافة الملحقات	عدد	4		
3	تجهيز ونصب وتثبيت سويج سوكت 13 أمبير وحسب توجيهات المهندس المشرف	عدد	4		
4	تجهيز ونصب وتأسيس سويج سعة 32 أمبير لتغذية السخانات	عدد	2		
5	تجهيز ونصب وتأسيس سخان ماء سعة 120 لتر نوع الجابري	عدد	2		
6	تجهيز ونصب وتثبيت تراكيب أناره LED 30 واط يثبت في السقف الممر المسقف الخارجي	عدد	20		
7	تجهيز ونصب وتثبيت تراكيب أناره سبوت لايت خاصة بالواجهات	عدد	30		
8	تجهيز ونصب وتثبيت تراكيب أناره بروجكتور نوع LED خارجي مقاوم للظروف الجوية	عدد	4		
	المجموع				



٢١٠٠٠٠٠٠

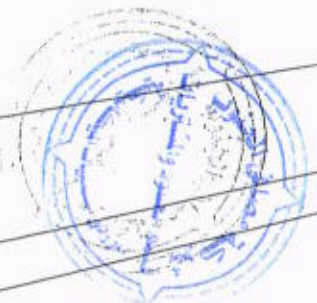
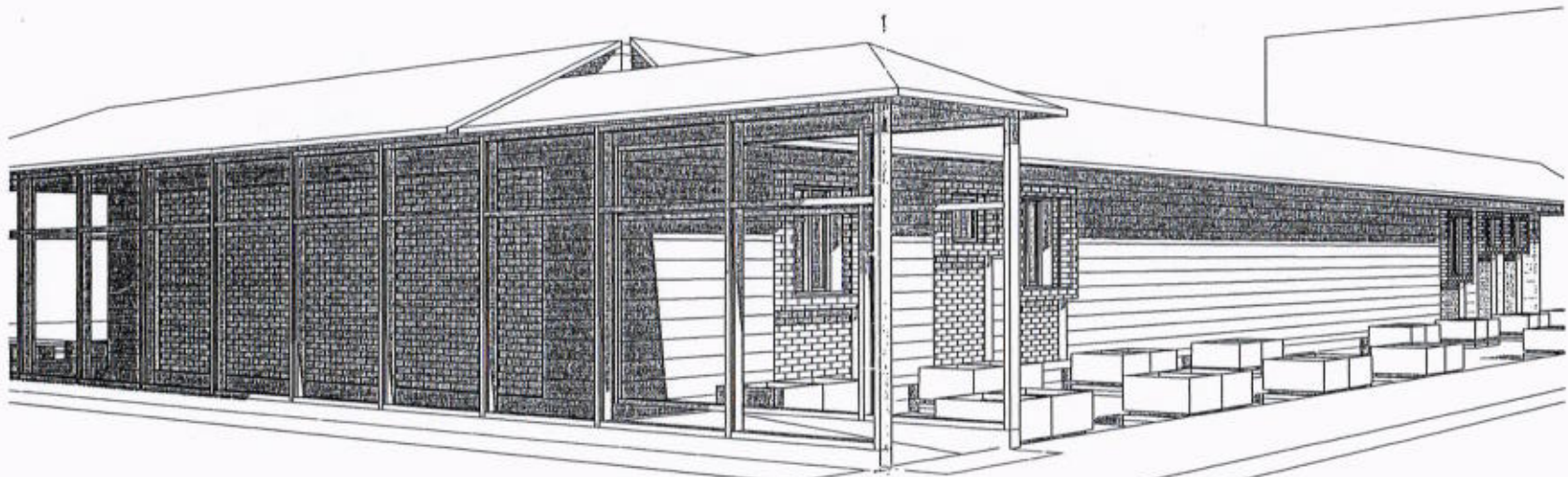
٢١٠٠٠٠٠٠

وصف العمل :

١. تجهيز ونصب وتثبيت مفرغات هواء قياس ١٠ انج للحمامات كاملة مع كافة الملحقات.
٢. تجهيز ونصب وتثبيت تراكيب اناره LED ٣٠ واط يثبت في السقف لإنارة المجموعه الصحية والممر المسقف .
٣. تجهيز ونصب وتثبيت سويج سوكت سعة ١٣ أمبير وحسب توجيهات المهندس المشرف .
٤. تجهيز ونصب وتأسيس سويج سعة ٣٢ أمبير لتغذية السخانات.
٥. تجهيز ونصب وتأسيس سخان ماء سعة ١٢٠ لتر نوع الجابري.
٦. تجهيز ونصب انارة خارجية سبوت لايت خاصة بالواجهات
٧. تجهيز ونصب انارة خارجية بروجيكتور 200W نوع LED
٨. تجهيز ونصب وتثبيت تراكيب انارة LED 30W يثبت في السقف للممر الخارجي



0
2/17

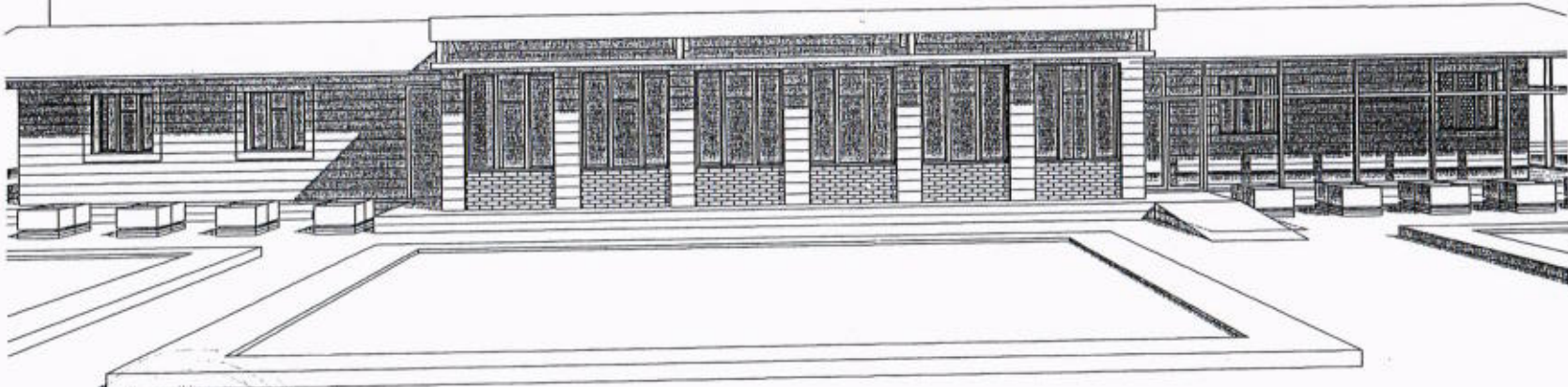


شركة مصالي الجنوب

No.	Revision/Date	Date
PROJECT NAME المطبخ وخدمة سجناء القبر العتيق		
BUILDING NAME قاعة السجناء		
Scale	SHEET No.	
Date 2023-04-10 8:39:42 AM	A113	
SHEET NAME 3D		
Designed by Fergan K.		
Drawn by Fergan K.		
Approved by Approver		



شركة مصافي الجنوب



No.	Part/Section	Rev.

PROJECT NAME
المبنى الرئيسي بمطبعة الصحراء الغربية

BUILDING NAME
بناية الصحراء

Issue	SHEET No.
Date 2023-04-10 6:39:52 AM	A114

SHEET NAME
3D

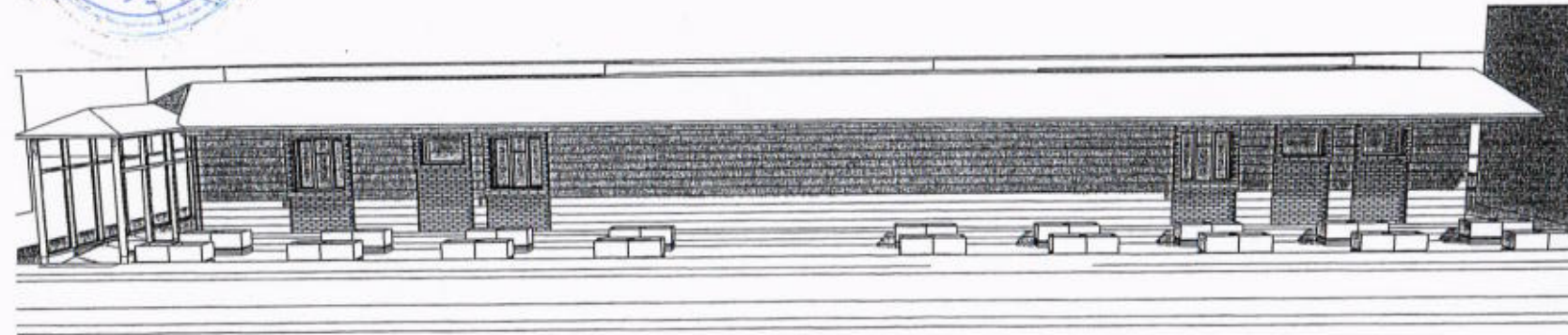
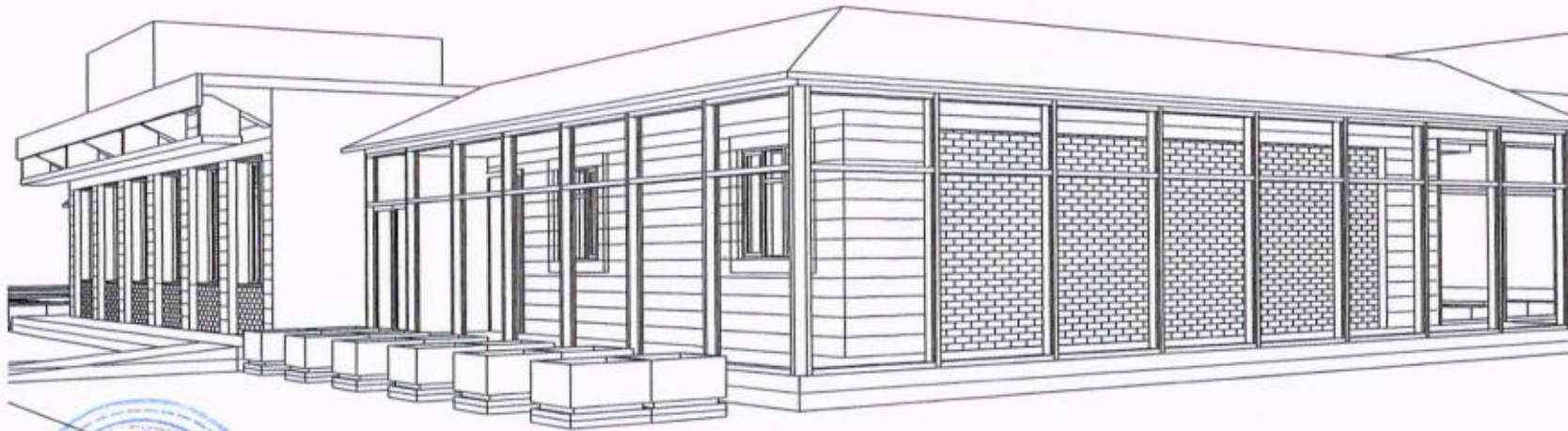
Designed by Fuzgen K.

Drawn by Fuzgen K.

Approved by Approver



شركة مصافي الجلوب



PROJECT NAME

الموادية - مبنى التصدير - ليبيا

BUILDING NAME

بنية الجلوب

Scale SHEET No.

Date 2025-04-10

8:56:29 AM

A112

SHEET NAME

3D

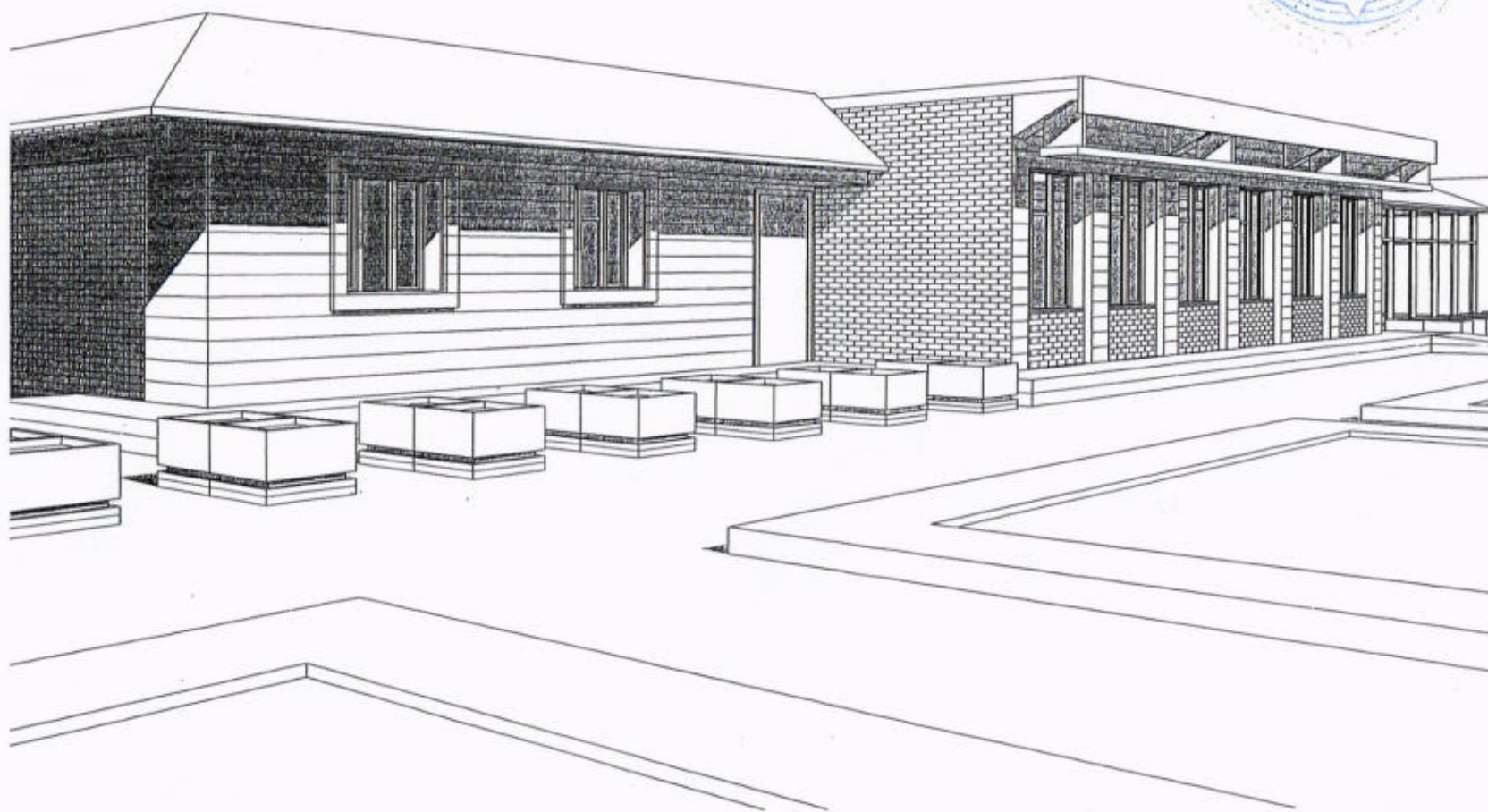
Designed by Fuzgen K.

Drawn by Fuzgen K.

Approved by Approver



شركة مصافي الجنوب



No.	Rev.	Date	By

PROJECT NAME:
المبنى الإداري لشركة مصافي الجنوب

BUILDING NAME:
مبنى الإدارة

Scale: SHEET No.

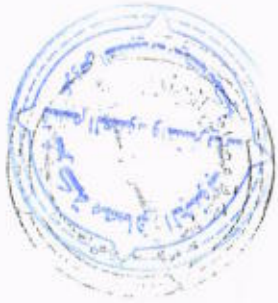
Date:
2023-04-10
8:36:17 AM A111

SHEET NAME:
3D

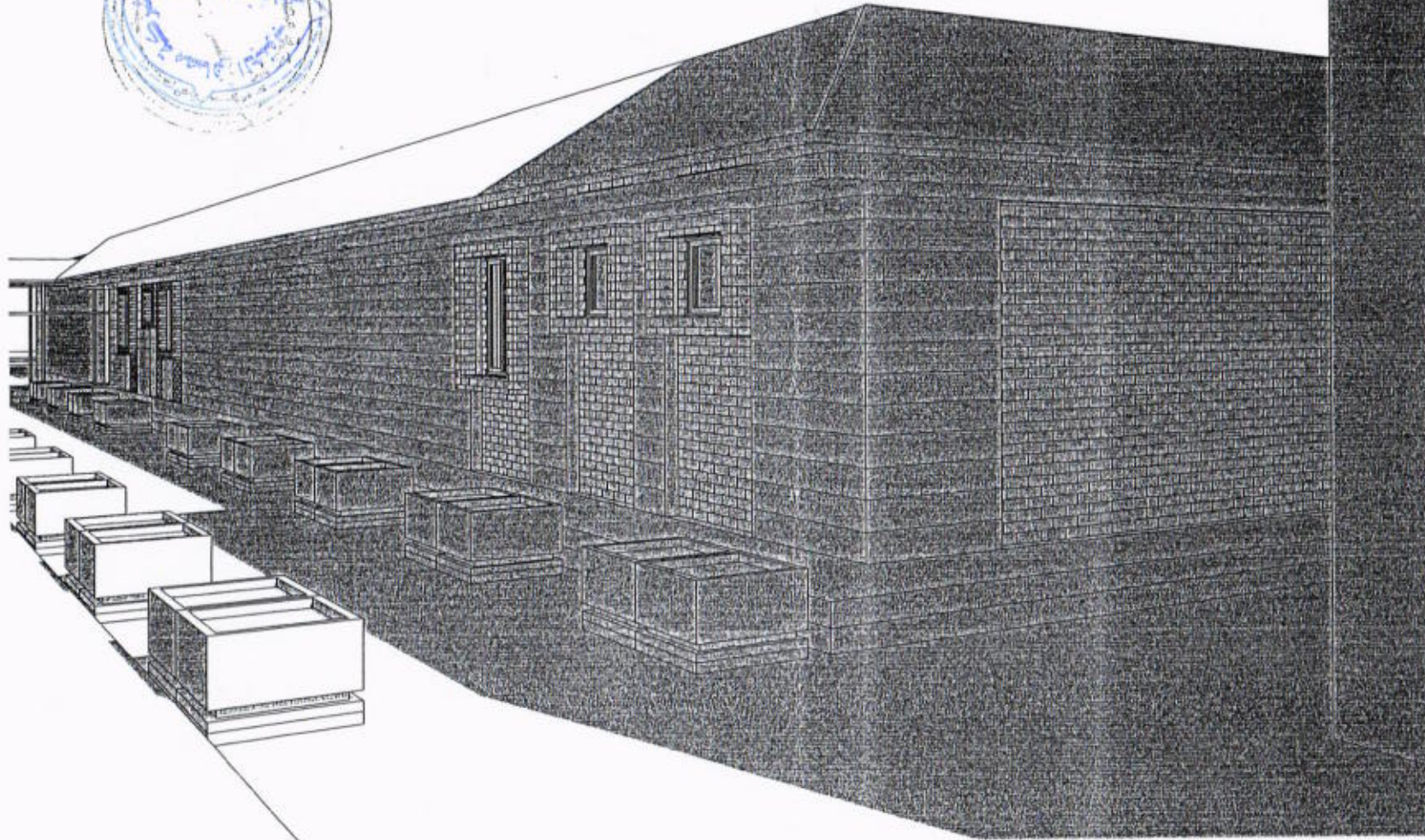
Designed by:
Fayez K.

Drawn by:
Fayez K.

Approved by:
Approver



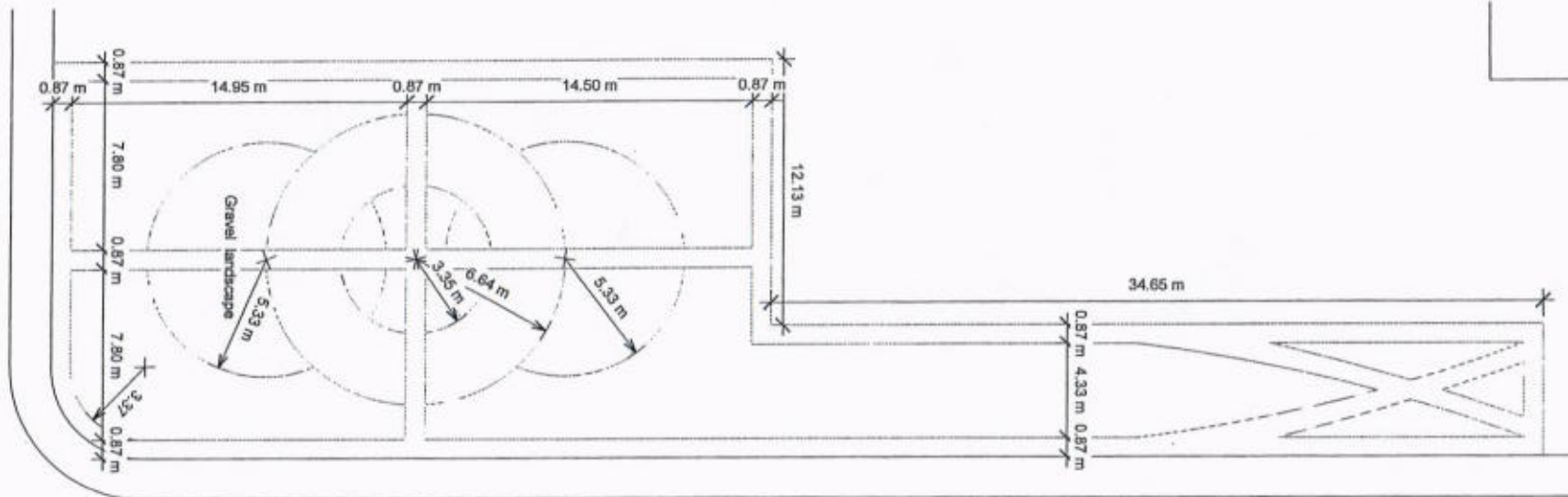
شركة مصالي الجلوب



No.	Revised / Date	Date
PROJECT NAME: تعمير وادوية سيطرة الكورين الكعبة		
BUILDING NAME: قبة السيف		
Scale	SHEET No.	
Date 2023-04-18 8:28:26 AM	A110	
SHEET NAME 3D		
Designed by: Fuzgen K.		
Drawn by: Fuzgen K.		
Approved by: Approver		



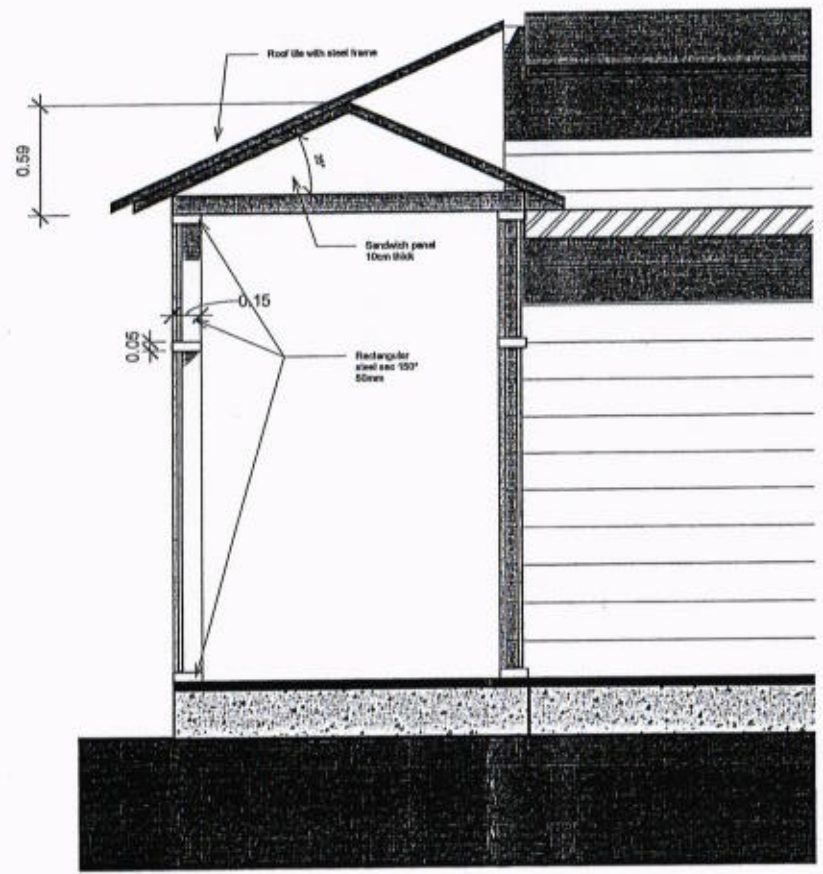
شركة مصفي الجنوب



Rev	Revised/Issued	Date
PROJECT NAME المبنى وادوية سوبرماركت القابلية		
BUILDING NAME مبنى السوبرماركت		
Scale	SHEET No.	
1 : 200	A109	
Date	Designed by	
2023.04.10 8:38:17 AM	Fayez K.	
SHEET NAME GRAVEL LANDSCAPE		
Drawn by Fayez K.		
Approved by Approver		



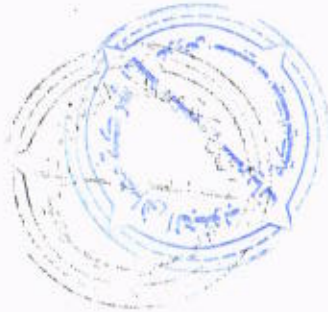
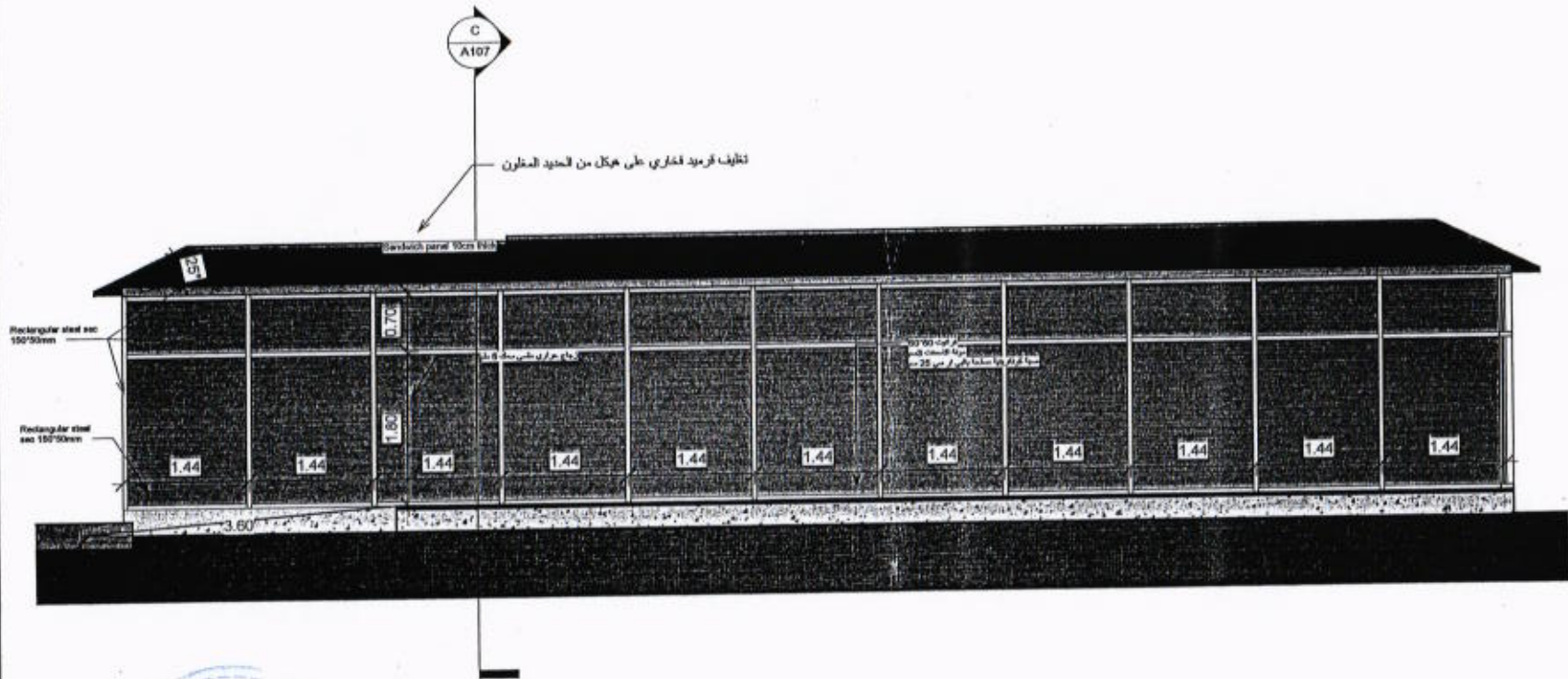
شركة مصافي الجنوب



No.	Revisions/ملاحظات	Date
PROJECT NAME: المشروع: مبنى سكني في الرياض		
BUILDING NAME: اسم المبنى:		
Scale 1 : 25	SHEET No. A107	
Date 2023-06-15 8:37:54 AM		
SHEET NAME SECTION C-C		
Designed by Fayez K.		
Drawn by Author		
Approved by Approver		



شركة مصالحي الجذوب



No	تاريخ التغيير	ملاحظات

PROJECT NAME:
تصميم قبة مسجد الملك عبدالعزيز

BUILDING NAME:
مسجد الملك عبدالعزيز

Scale: 1 : 50
Date: 2023.04.10 8:37:44 AM
SHEET No: A106

SHEET NAME:
SECTION B-B

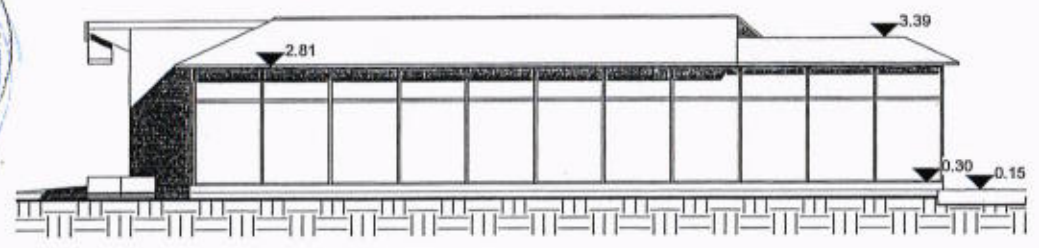
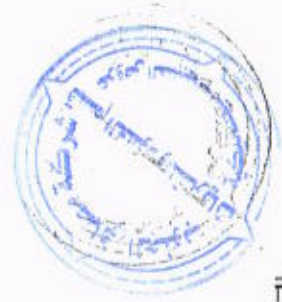
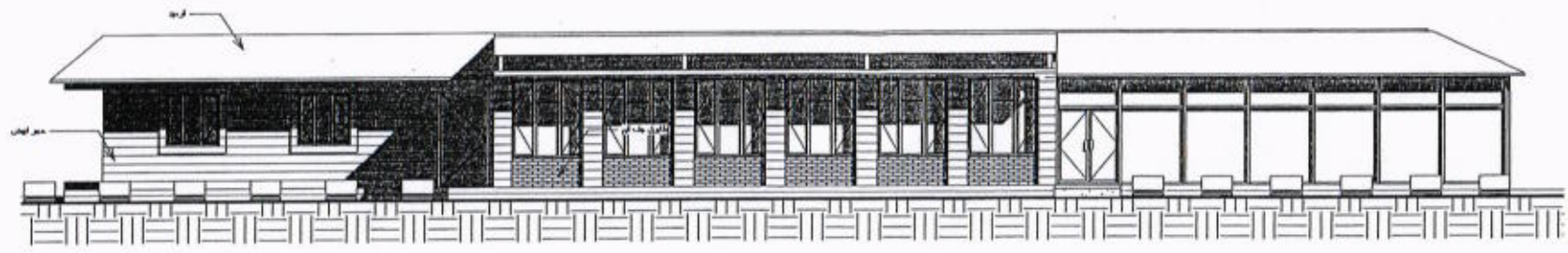
Designed by: Muhammad K.

Drawn by: Author

Approved by: Approve



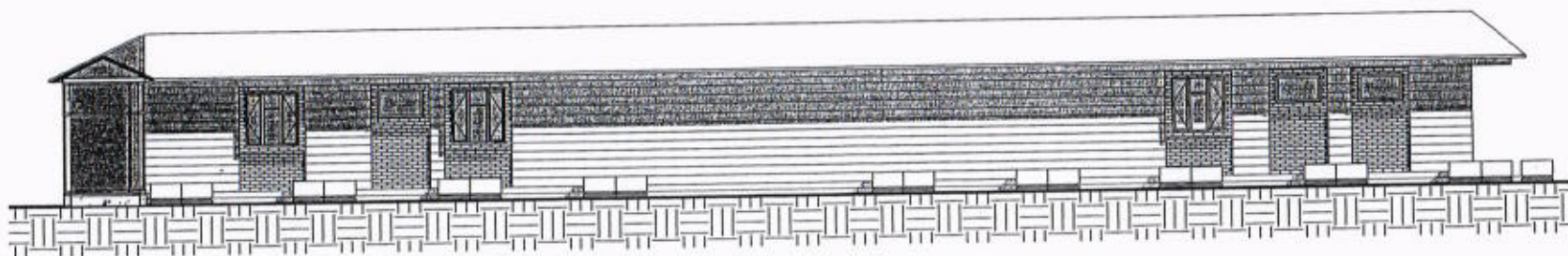
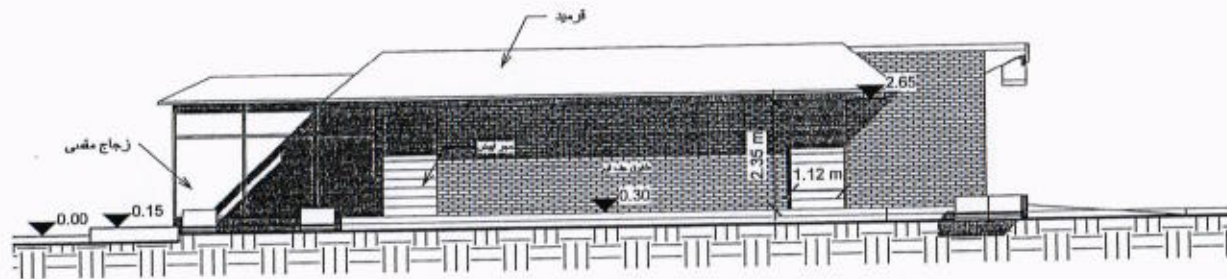
شركة مصالحي الجنوب



No.	ملاحظات	Date
PROJECT NAME إطار راديو سيجرا القنوي 05		
BUILDING NAME تلة السجرا		
Scale 1 : 100	SHEET No. A104	
Date 2023-04-10 8:37:34 AM		
SHEET NAME ELEVATIONS		
Designed by Furqan K.		
Drawn by Furqan K.		
Approved by Approver		



شركة مصالي الجنوب



No. Subcontract Name Date

PROJECT NAME:
تطوير رابطة سيرة القادريين العليا

BUILDING NAME:
بناية السيرة

Scale 1 : 100 SHEET No.

Date 2023.04.10 8:37:24 AM A103

SHEET NAME
ELEVATIONS

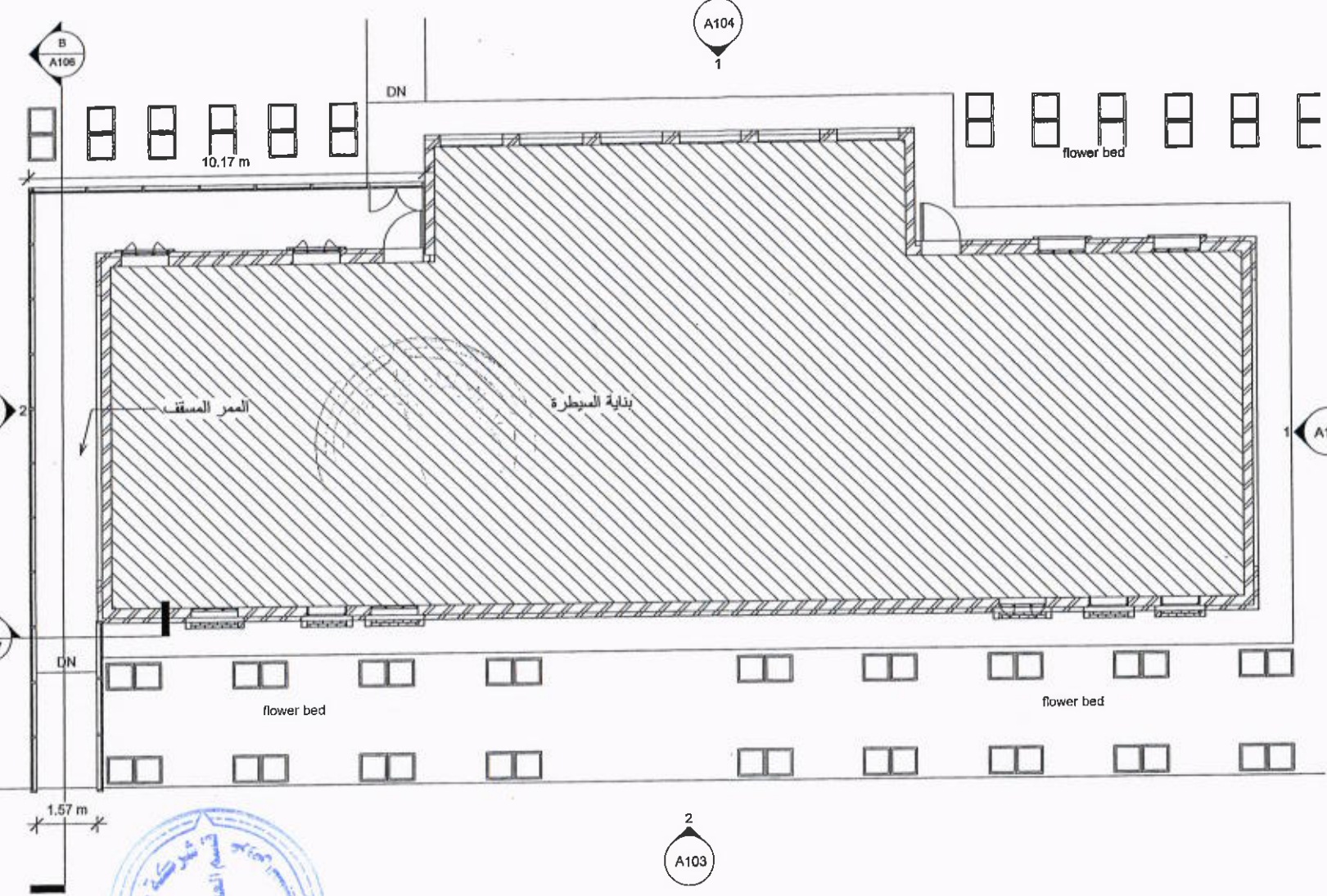
Designed by Fuzgen K.

Drawn by Fuzgen K.

Approved by Approver



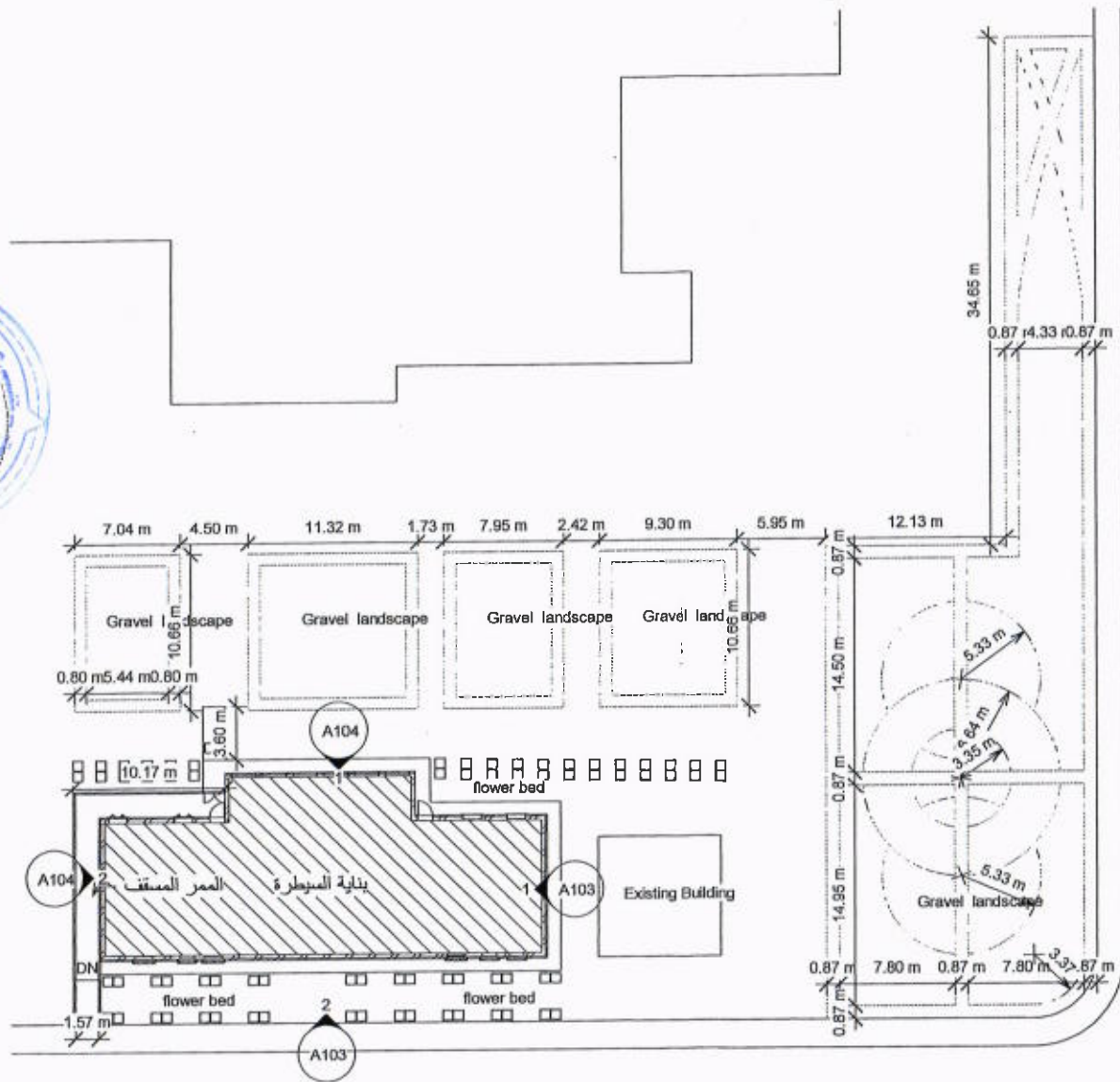
شركة مصالحي الجنوب



No.	Revisions/Date	Site
PROJECT NAME: المطار رابحة سيهرا التبريد الثانية		
BUILDING NAME: مبنى التبريد		
Scale 1 : 100	SHEET No. A102	
Date 2023-04-10 8:37:55 AM		
SHEET NAME Ground Floor		
Designed by Furqan K.		
Drawn by Furqan K.		
Approved by Approve		



شركة مصالحي الجنوب



No.	Rev./Date	Date
PROJECT NAME		
البنّاية - مبنى القنصلية العامة		
BUILDING NAME		
مبنى القنصلية		
Scale	SHEET No.	
1 : 300	A101	
Date		
2023-04-10	8:38:35 AM	
SITE PLAN		
Designed by	Furqan K.	
Drawn by	Furqan K.	
Approved by	Approve	

أولاً: الأعمال الكهربائية

أ. الشروط والمواصفات العامة للأعمال الكهربائية:-

- ١- تكون التأسيسات الكهربائية للبناءية من النوع المخفي (الدفن).
- ٢- استخدام أنابيب بلاستيك قياس ٢٥ ملم P.V.C وداخلها أسلاك مفردة قياس (١.٥ ملم^٢) لكل من الخط والمتبادل والارضي لتغذية دوائر الانارة والمراوح والمفرغات.
- ٣- استخدام أنابيب بلاستيك قياس ٢٥ ملم^٢ P.V.C وداخلها أسلاك مفردة قياس (٢,٥ ملم^٢) لكل من الخط والمتبادل والارضي وذلك لتغذية دوائر القوة واسلاك قياس (٤ ملم^٢) للخط والمتبادل والارضي لتغذية السخانات.
- ٤- يجب عدم امرار اكثر من دائرتين من دوائر القوة خلال الانبوب الواحد.
- ٥- تكون الاسلاك الكهربائية المفردة المستخدمة في التأسيسات هي (احمر, اصفر, ازرق) للخط و(اسود) للمتبادل و(اخضر موشح بالأصفر) للأرضي.
- ٦- جميع أنابيب التأسيس الخاصة بدوائر الانارة يجب ان يكون مسارها في السقف أما أنابيب التأسيس الخاصة بدوائر القوة فيجب ان يكون مسارها على طول الجدار وفي حال تقاطعها مع الابواب والشبابيك يجب استخدام صناديق ربط بلاستيكية نوع جيد لمنع انحناء هذه الانابيب فوق الابواب والشبابيك.
- ٧- في حالة وجود اكثر من انحنايين عموديين في مسار الانابيب البلاستيكية فيجب استخدام صناديق ربط بلاستيكية جيدة.
- ٨- يجب عدم استخدام الاشرطة اللاصقة (P.V.C tape) لربط الاسلاك داخل صناديق الربط (J.Box) وإنما يستخدم رابطة خزفية او بلاستيكية (porcelain or P.V.C screw connector).
- ٩- لا يجوز خلط تأسيسات دوائر (الانارة والمراوح ومفرغات الهواء) مع دوائر القوة وإنما يجب ان تكون منفصلة عن بعضها البعض.
- ١٠- يجب ان لا تزيد تغذية الدائرة الواحدة لنقاط القوة عن :-
 - ٢ نقطة لمأخذ القوة (١٣ امبير و ١٥ امبير).
 - كل مأخذ قوة (٢٥) امبير او (٣٢) امبير له سلك مستقل مباشرة من اللوحة الرئيسية.
- ١١- يكون ارتفاع مأخذ القوة بمسافة لا تزيد عن (٥,٥) متر عن مستوى سطح الأرض.
- ١٢- يكون ارتفاع المفاتيح الكهربائية بمسافة (١,٢) متر عن مستوى سطح الأرض وبمسافة لا تقل عن (١٥) سم عن حافة الابواب والشبابيك.
- ١٣- يجب ربط السلك في كل دائرة كهربائية بقضيب التجميع الارضي داخل لوحة التوزيع الكهربائية من جهة وبإبدان المفاتيح الكهربائية وبتركيب مأخذ القوة وتركيب الانارة ومفرغات الهواء من الجهة الأخرى.
- ١٤- يتم توصيل الارضي من لوحة التوزيع الفرعية الى لوحة التوزيع الرئيسية بقابلو مستقل.
- ١٥- يجب إجراء الفحص النهائي لكافة اعمال التأسيسات الكهربائية والقابلات للتأكد من وجود العازلية المطلوبة وعدم وجود (دائرة قصر) مع بعضها او فيما بينها وبين الأرض.
- ١٦- كل قاطع دورة في لوحة التوزيع (DB) له خط ومتبادل وارضى خاصة
- ١٧- للمهندس المشرف الحق في رفض اي عمل غير مطابق للشروط والمواصفات الفنية المطلوبة وتعرض نماذج قبل البدء بالعمل على المهندس المشرف.
- ١٨- ذرعة القابلات هي ذرعة تقريبية وتخضع للقياس الحقيقي عند استلام العمل كذلك بقية النقاط الكهربائية.
- ١٩- تكون منشآت المواد كالآتي :-
 - الاسلاك والقابلات من منشأ اردني
 - تركيب الانارة من منشأ أوربي غربي.
 - مفاتيح التشغيل والسوككات من منشأ أوربي غربي.
 - مفرغات الهواء نوع باناسونك.



١٩٨٥